

วารสาร

สำนักงานที่ปรึกษาการเกษตรต่างประเทศ ประจำสหภาพยุโรป

Office of Agricultural Affairs, Brussels

ข่าวสารด้านการเกษตร

- สหภาพยุโรปประกาศใช้กฎระเบียบว่าด้วยสินค้าที่ปลอดจากการตัดไม้ทำลายป่าอย่างเป็นทางการ
- สหภาพยุโรปเตรียมออกกฎหมายว่าด้วยการห้ามสินค้าที่ได้จากการบังคับใช้แรงงานเข้าสู่ตลาดสหภาพยุโรป (Forced Labour Products Ban)
- มุมนวัตกรรมด้านการเกษตร
- กิจกรรม สปช. สหภาพยุโรป

สำนักงานที่ปรึกษาการเกษตรต่างประเทศ ประจำสหภาพยุโรป

www.agrithai.be

www.facebook.com/AgriThaiEU

Email: agrithai@agrithai.be

คำนำ

สวัสดีท่านผู้อ่านครับ

สหภาพยุโรปเป็นภูมิภาคที่มีความสำคัญกับสิ่งแวดล้อมและสิทธิมนุษยชนเป็นอย่างมาก เห็นได้จากการดำเนินมาตรการด้านสิ่งแวดล้อมที่เข้มงวดและได้มีการออกกฎระเบียบต่าง ๆ ขึ้นมาเพื่อป้องกันและบรรเทาผลกระทบที่อาจเกิดขึ้นต่อทรัพยากรธรรมชาติและสิ่งแวดล้อม รวมถึงการป้องกันการบริโภคสินค้าที่อาจมีการทำลายสิ่งแวดล้อม หรือได้มาโดยละเมิดสิทธิมนุษยชน

วารสารฉบับนี้ จึงติดตามความเคลื่อนไหวในประเด็นดังกล่าว ผ่านการนำเสนอบทความเรื่อง สหภาพยุโรปประกาศใช้กฎระเบียบว่าด้วยสินค้าที่ปลอดจากการตัดไม้ทำลายป่าอย่างเป็นทางการ และสหภาพยุโรปเตรียมออกกฎหมายว่าด้วยการห้ามสินค้าที่ได้จากการบังคับใช้แรงงานเข้าสู่ตลาดสหภาพยุโรป (Forced Labour Products Ban) สปช. สหภาพยุโรปหวังว่าข้อมูลจะเป็นประโยชน์ต่อทุกภาคส่วนที่เกี่ยวข้องของไทยต่อไป

ดร. พรเทพ ศิริณารธ

บรรณาธิการที่ปรึกษา:

ดร. พรเทพ ศิริณารธ
อัครราชทูต (ฝ่ายเกษตร)

บรรณาธิการ:

นายสุวิศิษฐ์ แสงเอื้ออังกูร
ที่ปรึกษา

นางสาวมนัสนันท์ โชติจิราภิรมย์
เลขานุการเอก

รวบรวมข้อมูล:

สำนักงานที่ปรึกษาการเกษตรต่างประเทศ ประจำสหภาพยุโรป ณ กรุงบรัสเซลส์

CONTENTS



- สหภาพยุโรปประกาศใช้กฎระเบียบว่าด้วยสินค้าที่ปลอดจากการตัดไม้ทำลายป่าอย่างเป็นทางการ
- สหภาพยุโรปเตรียมออกกฎหมายว่าด้วยการห้ามสินค้าที่ได้จากการบังคับใช้แรงงานเข้าสู่ตลาดสหภาพยุโรป (FORCED LABOUR PRODUCTS BAN)
- มุมนวัตกรรมด้านการเกษตร
- กิจกรรม สปษ. สหภาพยุโรป



สหภาพยุโรปประกาศใช้กฎระเบียบว่าด้วยสินค้าที่ปลอดจากการตัดไม้ทำลายป่า อย่างเป็นทางการ

ตามที่ สปช. สหภาพยุโรป ได้นำเสนอข้อมูลการเตรียมออกกฎหมายว่าด้วยสินค้าที่ปลอดจากการตัดไม้ทำลายป่า เมื่อฉบับที่ 12 มกราคม 2565 ในขณะนี้ เมื่อวันที่ 9 มิถุนายน 2566 คณะกรรมาธิการยุโรปได้ประกาศ Regulation (EU) 2023/1115 ว่าด้วย สินค้าที่ปลอดจากการตัดไม้ทำลายป่า เพื่อควบคุมสินค้าที่วางจำหน่ายในสหภาพยุโรปและที่ส่งออกจากสหภาพยุโรปที่เชื่อมโยงกับการตัดไม้ทำลายป่าและการทำให้ป่าเสื่อมโทรม [associated with the deforestation and forest degradation] ใน EU Official Journal L 150/206 เป็นที่เรียบร้อยแล้ว โดยมีวัตถุประสงค์และขอบเขต เพื่อกำหนดกฎเกณฑ์เกี่ยวกับการวางจำหน่ายสินค้าที่เชื่อมโยงกับการตัดไม้ทำลายป่าและการทำให้ป่าเสื่อมโทรมทั้งสินค้าที่วางจำหน่ายในสหภาพยุโรป และที่ส่งออกจากสหภาพยุโรป ประกอบด้วยหรือถูกเลี้ยงด้วยหรือถูกผลิตขึ้นจากสินค้าดังต่อไปนี้ [1] วัว [2] โกลโก [3] กาแฟ [4] ปาล์มน้ำมัน [5] ยางพารา [6] ถั่วเหลือง และ [7] ไม้ สปช. สหภาพยุโรปจึงขอสรุปสาระสำคัญที่เกี่ยวข้อง ดังนี้



คำนิยามที่เกี่ยวข้อง [definitions] [มาตรา 2]

กฎระเบียบได้มีการกำหนดคำนิยามต่าง ๆ ไว้ อย่างละเอียด โดยมีคำนิยามที่สำคัญ ๆ โดยสรุป ดังนี้

- **สินค้าพื้นฐาน [relevant commodities]** หมายถึง วัล โกโก้ กาแฟ ปาล์ม น้ำมัน ยางพารา ถั่วเหลือง และไม้

- **สินค้าที่เกี่ยวข้อง [relevant products]** หมายถึง สินค้าที่มีบัญชีรายชื่อปรากฏใน ภาคผนวก I ซึ่งประกอบด้วย หรือถูกเลี้ยงด้วย หรือถูกผลิตขึ้นจากสินค้าพื้นฐาน

- **การตัดไม้ทำลายป่า [deforestation]** หมายถึง การเปลี่ยนสภาพป่าเพื่อใช้ในการเกษตร ไม่ว่าจะเกิดโดยฝีมือมนุษย์หรือไม่ก็ตาม

- **ป่า [forest]** หมายถึง ที่ดินที่ครอบคลุม พื้นที่มากกว่า 0,5 เฮกตาร์ ที่มีต้นไม้สูงกว่า 5 เมตร และมีไม้พุ่มปกคลุมมากกว่าร้อยละ 10 หรือต้นไม้ที่เข้าเกณฑ์ดังกล่าว ณ จุดแหล่งกำเนิด (in situ) ยกเว้นที่ดินที่ส่วนใหญ่ใช้เพื่อเกษตรกรรมหรือเขตเมือง

- **การใช้เพื่อเกษตรกรรม [agricultural use]** หมายถึง การใช้ที่ดินเพื่อการเกษตร รวมถึงการใช้ที่ดินเพื่อการเพาะปลูกทางการเกษตร และการจัดสรรพื้นที่เพื่อทำการเกษตร และเพื่อเลี้ยงสัตว์

- **การเพาะปลูกทางการเกษตร [agricultural plantation]** หมายถึง ที่ดินที่มี ต้นไม้ยืนต้นในระบบการผลิตทางการเกษตร เช่น การเพาะปลูกไม้ผล การเพาะปลูกปาล์ม น้ำมัน สวนมะกอก และระบบวนเกษตร (agroforestry system) ที่ปลูกพืชไว้ร่มไม้ รวมถึงการเพาะปลูก สินค้าพื้นฐานทั้งหมดนอกเหนือจากไม้ โดยการเพาะปลูกทางการเกษตร (agricultural plantations) ไม่รวมอยู่ในคำจำกัดความของ “ป่า”

- **การทำให้ป่าเสื่อมโทรม [forest degradation]** หมายถึง การเปลี่ยนแปลงโครงสร้างของป่าโดยมี ลักษณะการ ดังนี้

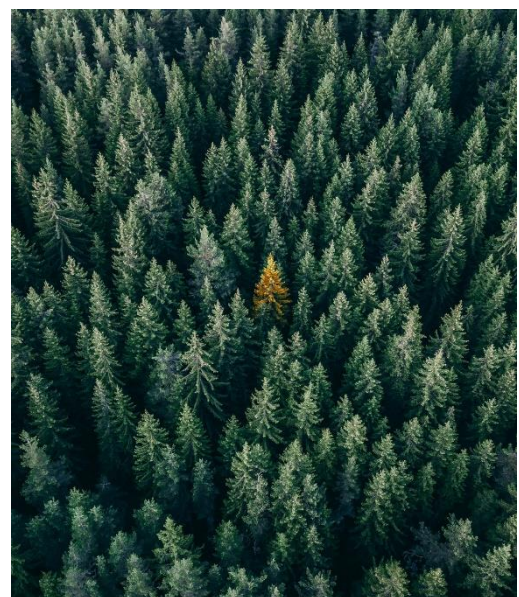
- การเปลี่ยนแปลงป่าปฐมภูมิ (primary forests) หรือป่าที่ขึ้นตามธรรมชาติไปเป็นสวนป่า (plantation forest) หรือที่ป่าอื่น ๆ (other wooded land) หรือ

- การเปลี่ยนแปลงป่าปฐมภูมิ (primary forests) ไปเป็นป่าปลูก (planted forests)

- **การปลอดจากการตัดไม้ทำลายป่า [deforestation-free]** หมายถึง

- สินค้าที่เกี่ยวข้อง (relevant products) ประกอบด้วย ถูกเลี้ยงด้วย หรือถูกผลิตขึ้นจาก สินค้าพื้นฐาน (relevant commodities) ที่ผลิต บนที่ดินที่ไม่มีการตัดไม้ทำลายป่าหลังวันที่ 31 ธันวาคม 2563

- ในกรณีที่สินค้าที่เกี่ยวข้องประกอบ มาจาก หรือถูกผลิต โดยใช้ไม้ที่ได้จากการตัด จากป่า โดยไม่ทำให้ป่าเสื่อมโทรมหลังวันที่ 31 ธันวาคม 2563



การห้าม (prohibition) [มาตรา 3]

สินค้าพื้นฐานและสินค้าที่เกี่ยวข้องจะต้องไม่วางหรือมีอยู่ในตลาดหรือส่งออก เว้นแต่ได้ปฏิบัติตามเงื่อนไขทั้งหมด ดังต่อไปนี้:

- 1) สินค้าปลอดจากการตัดไม้ทำลายป่า
- 2) สินค้าได้รับการผลิตตามกฎหมายที่เกี่ยวข้องของประเทศผู้ผลิต
- 3) สินค้าอยู่ภายใต้การสำแดงสถานะความรับผิดชอบในการประกอบธุรกิจที่เคารพสิทธิมนุษยชนและเป็นมิตรต่อสิ่งแวดล้อม (due diligence statement)

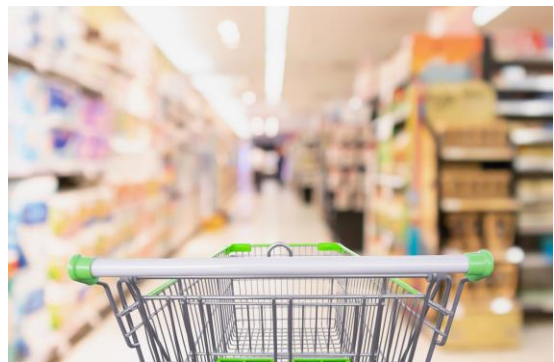


ข้อบังคับสำหรับผู้ประกอบการ (obligations of operators) [มาตรา 4]

ผู้ประกอบการต้องปฏิบัติตามกรอบความรับผิดชอบในการประกอบธุรกิจที่เคารพสิทธิมนุษยชนและเป็นมิตรต่อสิ่งแวดล้อม (due diligence) ก่อนการวางจำหน่ายสินค้าที่เกี่ยวข้องในตลาดหรือส่งออกสินค้านี้ดังกล่าวก่อน เพื่อแสดงให้เห็นว่าสินค้าที่เกี่ยวข้องปฏิบัติตามกฎหมาย และต้องทำการสำแดงการปฏิบัติตาม due diligence ก่อนการวางจำหน่าย/หรือส่งออกสินค้า โดยต้องแจ้งต่อหน่วยงานผู้รับผิดชอบหลัก ผ่านทางระบบข้อมูลอิเล็กทรอนิกส์ [มาตรา 33] และยืนยันว่า สินค้าไม่

ปรากฏความเสี่ยงใดๆ หรือเป็นความเสี่ยงเล็กน้อย (negligible risk) เท่านั้น

อีกทั้ง ผู้ประกอบการจะไม่วางสินค้าที่เกี่ยวข้องในตลาดหรือส่งออก หากมีกรณีใดกรณีหนึ่งได้แก่ 1) สินค้าที่เกี่ยวข้องไม่สอดคล้องตามข้อกำหนด (non-compliant) 2) การปฏิบัติตาม due diligence พบว่า มีความเสี่ยงที่มีนัยสำคัญ (non-negligible risk) ที่แสดงให้เห็นได้ว่า สินค้าที่เกี่ยวข้องไม่สอดคล้องตามข้อกำหนด 3) ผู้ประกอบการไม่สามารถปฏิบัติตามข้อบังคับที่ระบุในข้อ 1 และ 2 ได้ ทั้งนี้ได้กำหนดการยกเว้นการปฏิบัติบางส่วนให้กับผู้ประกอบการที่เป็นวิสาหกิจขนาดเล็ก ขนาดกลาง และขนาดย่อม (SMEs) จะไม่ถูกร้องขอให้ต้องปฏิบัติตาม due diligence ในสินค้าที่เกี่ยวข้องที่มีส่วนประกอบ/หรือทำจากสินค้าที่ได้ปฏิบัติตาม due diligence และส่งมอบตามมาตรา 33 เรียบร้อยแล้ว ในกรณีดังกล่าว SMEs จะต้องแจ้งหมายเลขอ้างอิงของการสำแดง due diligence ที่เกี่ยวข้องเมื่อมีการร้องขอจากหน่วยงานผู้รับผิดชอบหลัก



การประเมินความเสี่ยง (risk assessment) [มาตรา 10]

ผู้ประกอบการต้องตรวจสอบและวิเคราะห์ข้อมูลที่รวบรวมได้ตามมาตรา 9 และเอกสารอื่น ๆ ที่เกี่ยวข้อง บนพื้นฐานของข้อมูลและเอกสารดังกล่าว ผู้ประกอบการต้องดำเนินการประเมินความเสี่ยงว่า สินค้าที่เกี่ยวข้องที่ตั้งใจจะวางตลาดหรือส่งออกมีความเสี่ยงที่จะไม่สอดคล้องกับมาตรา 3 หรือไม่ โดยผู้ประกอบการจะไม่สามารถวางสินค้าที่เกี่ยวข้องในตลาดหรือส่งออก จนกว่าการประเมินความเสี่ยงนั้นแสดงให้เห็นว่าไม่มีหรือมีความเสี่ยงเพียงเล็กน้อย

โครงการประเมินความเสี่ยงต้องคำนึงถึงหลักเกณฑ์ เช่น ระดับความเสี่ยงของประเทศ ผู้ผลิตหรือเขตพื้นที่ของประเทศดังกล่าว, การมีป่าไม้ในประเทศที่ผลิตหรือเขตพื้นที่ของประเทศดังกล่าว, การมีชนเผ่าพื้นเมือง, การปรึกษาหารือและการร่วมมือโดยสุจริตกับชนเผ่าพื้นเมือง, ความซับซ้อนของห่วงโซ่อุปทานและขั้นตอนของการแปรรูปสินค้าที่เกี่ยวข้อง, ความเสี่ยงของการหลีกเลี่ยงกฎระเบียบนี้ หรือการผสม (mixing) สินค้าที่ไม่มีแหล่งที่มาหรือผลิตสินค้านี้ดังกล่าวในพื้นที่ที่มีการตัดไม้ทำลายป่าหรือกำลังทำให้ป่าเสื่อมโทรม เป็นต้น



การประเมินประเทศต่างๆ (assessment of countries) [มาตรา 29]

กฎระเบียบได้จัดทำระบบการประเมินประเทศต่าง ๆ หรือเขตพื้นที่ของประเทศต่าง ๆ ออกเป็น 3 อันดับ (three-tier system) โดยประเทศสมาชิก EU และประเทศที่สามหรือเขตพื้นที่ของประเทศดังกล่าวจะถูกจัดอันดับให้อยู่ในประเภทความเสี่ยงดังต่อไปนี้

- **ความเสี่ยงสูง** (high risk) หมายถึง ประเทศหรือเขตพื้นที่ของประเทศ โดยจากการประเมินตามมาตรา 3 พบว่า มีความเสี่ยงสูงที่สินค้าพื้นฐานหรือสินค้าที่เกี่ยวข้องที่ผลิตใน/ผลิตจากประเทศหรือเขตพื้นที่ของประเทศนั้นไม่เป็นไปตามมาตรา 3 [a]

- **ความเสี่ยงต่ำ** (low risk) หมายถึง ประเทศหรือเขตพื้นที่ของประเทศ โดยจากการประเมินตามมาตรา 3 พบว่า มีการรับประกันอย่างเพียงพอว่า การผลิตสินค้าพื้นฐานและสินค้าที่เกี่ยวข้องที่ผลิตใน/ผลิตจากประเทศหรือเขตพื้นที่ของประเทศนั้นไม่เป็นไปตามข้อ 3 [a] อยู่ในระดับดีเยี่ยม (exceptional)

- **ความเสี่ยงมาตรฐาน** (standard risk) หมายถึง ประเทศหรือเขตพื้นที่ของประเทศที่ไม่ได้ถูกจัดให้อยู่ในกลุ่มประเทศ 'ความเสี่ยงสูง' หรือ 'ความเสี่ยงต่ำ'

“โดยในวันที่ 29 มิถุนายน 2566 ทุกประเทศจะได้รับการกำหนดให้เป็นประเทศที่มีความเสี่ยงมาตรฐาน โดยคณะกรรมการยุโรปจะจัดประเภทประเทศหรือเขตพื้นที่ของประเทศที่มีความเสี่ยงต่ำหรือความเสี่ยงสูงตามข้อ 1 โดยบัญชีรายชื่อประเทศความเสี่ยงสูงและบัญชีรายชื่อประเทศความเสี่ยงต่ำจะประกาศในกฎระเบียบ

อันดับรอง ตามกระบวนการตรวจสอบที่อ้างถึงใน มาตรา 36(2) ภายในวันที่ 30 ธันวาคม 2567 โดยบัญชีรายชื่อดังกล่าวจะได้รับการทบทวนและปรับแก้ไขให้เป็นปัจจุบันตามความเหมาะสมได้ตามความจำเป็นเมื่อมีการปรากฏหลักฐานใหม่ๆ ขึ้น”

ความร่วมมือกับประเทศที่สาม cooperation with third countries) [มาตรา 30]

ภายใต้ขอบเขตความรับผิดชอบหลัก คณะกรรมาธิการยุโรปในนามของสหภาพยุโรป และประเทศสมาชิกที่มีความสนใจ จะประสานงานร่วมกับประเทศผู้ผลิตและเขตพื้นที่ของประเทศที่เกี่ยวข้องกับกฎระเบียบฉบับนี้ โดยเฉพาะประเทศที่ถูกจัดอยู่ในประเภทความเสี่ยงสูงตาม มาตรา 29 ผ่านความร่วมมือที่มีอยู่ในปัจจุบัน และในอนาคต และกลไกความร่วมมืออื่น ๆ ที่เกี่ยวข้องเพื่อร่วมกันแก้ไขปัญหาคาตัดไม้ทำลายป่าและความเสื่อมสภาพของป่าไม้



อีกทั้ง การเป็นหุ้นส่วนและความร่วมมือ จะต้องมีการส่งเสริมการพัฒนากระบวนการวางแผนการใช้ที่ดินแบบบูรณาการ กฎหมายของประเทศผู้ผลิต กระบวนการของผู้มีส่วนได้ส่วนเสียหลายฝ่าย แรงจูงใจทางการเงินหรือการค้า และเครื่องมือที่เกี่ยวข้องอื่น ๆ เพื่อปรับปรุงการอนุรักษ์ป่าไม้และความหลากหลายทางชีวภาพ การจัดการอย่างยั่งยืน

การฟื้นฟูป่า การแปลงป่าและระบบนิเวศที่เปราะบางไปสู่การใช้ประโยชน์ที่ดินอื่น ๆ และภายในขอบเขตความรับผิดชอบของสหภาพยุโรป หรือประเทศสมาชิก หรือทั้งสองฝ่ายจะมีส่วนร่วมในการหารือระดับทวิภาคีและพหุภาคีระหว่างประเทศเกี่ยวกับนโยบายและการดำเนินการเพื่อยุติ

การทบทวน (review) [มาตรา 34]

ภายในวันที่ 30 มิถุนายน 2567 คณะกรรมาธิการยุโรปจะนำเสนอการประเมินผลกระทบ พร้อมกับร่างกฎหมาย เพื่อขยายขอบเขตของกฎระเบียบฉบับนี้ ให้รวมถึงที่ดินป่าไม้อื่น ๆ [other wooded land] การประเมินจะรวมถึงวันที่สิ้นสุด (cut-off date) ที่อ้างถึงในมาตรา 2 โดยมีจุดประสงค์เพื่อลดการมีส่วนร่วมของสหภาพยุโรปที่มีต่อการความเสื่อมโทรมและการแปลงระบบนิเวศทางธรรมชาติให้น้อยที่สุด การทบทวนต้องรวมถึงการประเมินผลกระทบสินค้าพื้นฐานที่เกี่ยวข้องกับการตัดไม้ทำลายป่าและการทำให้ป่าเสื่อมโทรม

ภายในวันที่ 30 มิถุนายน 2568 คณะกรรมาธิการยุโรปจะนำเสนอการประเมินผลกระทบ พร้อมกับร่างกฎหมาย เพื่อขยายขอบเขตของกฎระเบียบฉบับนี้ ไปยังระบบนิเวศทางธรรมชาติอื่น ๆ รวมถึงที่ดินอื่น ๆ ที่กักเก็บคาร์บอนสูง และมีค่าความหลากหลายทางชีวภาพสูง เช่น ทุ่งหญ้า [grasslands] พื้นที่พรุ [peatlands] และพื้นที่ชุ่มน้ำ [wetlands] การประเมินจะครอบคลุมการขยายตัวของระบบนิเวศที่อาจเกิดขึ้น รวมถึงบนพื้นฐานของวันที่สิ้นสุด (cut-off date) ที่อ้างถึงในมาตรา 2 โดยมีจุดประสงค์เพื่อลดการมีส่วนร่วมของสหภาพยุโรปที่มีต่อการความเสื่อมโทรมและการแปลงระบบนิเวศทางธรรมชาติให้น้อยที่สุด การทบทวนจะต้อง

ครอบคลุมความจำเป็นและความเป็นไปได้ในการขยายขอบเขตของกฎระเบียบนี้ไปยังสินค้าพื้นฐานอื่นๆ รวมทั้งข้าวโพด (maize) การทบทวนต้องรวมถึงการประเมินผลกระทบสินค้าพื้นฐานที่เกี่ยวกับการตัดไม้ทำลายป่าและการทำให้ป่าเสื่อมโทรม ที่ระบุโดยหลักฐานทางวิทยาศาสตร์และคำนึงถึงการเปลี่ยนแปลงในการบริโภค

ภายในวันที่ 30 มิถุนายน 2571 และอย่างน้อยทุก ๆ 5 ปีหลังจากนั้น คณะกรรมาธิการยุโรปจะดำเนินการทบทวนกฎระเบียบฉบับนี้ในภาพรวมและจะนำเสนอรายงานต่อรัฐสภายุโรปและคณะมนตรียุโรป พร้อมข้อเสนอทางกฎหมายตามความเหมาะสม โดยรายงานฉบับแรกต้องรวมถึงการประเมินจากการศึกษาเฉพาะเจาะจง เช่น

1) ความจำเป็นและความเป็นไปได้ของเครื่องมืออำนวยความสะดวกทางการค้าเพิ่มเติม โดยเฉพาะอย่างยิ่งสำหรับกลุ่มประเทศพัฒนาน้อยที่สุด (LDCs) ที่ได้รับผลกระทบอย่างมากจากกฎระเบียบฉบับนี้

2) ผลกระทบของกฎระเบียบฉบับนี้ต่อเกษตรกร โดยเฉพาะเกษตรกรรายย่อย ชนพื้นเมือง และชุมชนท้องถิ่น

3) การขยายคำนิยามเพิ่มเติมของคำว่า “ป่าเสื่อมโทรม” บนพื้นฐานของการวิเคราะห์เชิงลึก และคำนึงถึงความคืบหน้าในการหารือระหว่างประเทศ

4) การเปลี่ยนแปลงรูปแบบทางการค้า (trade patterns) ของสินค้าพื้นฐานและสินค้าที่เกี่ยวข้อง ภายใต้ขอบเขตของกฎระเบียบฉบับนี้ เมื่อการเปลี่ยนแปลงสามารถเป็นข้อบ่งชี้ถึงแนวทางปฏิบัติในการหลีกเลี่ยง

5) การประเมินว่า การตรวจสอบที่ดำเนินการไปมีประสิทธิภาพหรือไม่ เพื่อให้แน่ใจว่าสินค้าพื้นฐานและสินค้าที่เกี่ยวข้องที่จำหน่ายในท้องตลาดหรือส่งออกปฏิบัติตามมาตรา 3

การมีผลบังคับใช้และวันที่ปรับใช้ (entry into force and date of application) [มาตรา 38]

กฎระเบียบฉบับนี้จะมีผลบังคับใช้ใน 20 วันหลังจากที่ประกาศใน EU Official Journal (ประกาศ ณ วันที่ 9 มิถุนายน 2566) ซึ่งจะมีผลบังคับใช้ในวันที่ 29 มิถุนายน 2566

ภายใต้วรรค 3 ของมาตรานี้ มาตรา 3 - มาตรา 13, มาตรา 16 - มาตรา 24, มาตรา 26, มาตรา 31, และมาตรา 32 ให้ปรับใช้ตั้งแต่วันที่ 30 ธันวาคม 2567 เป็นต้นไป

ยกเว้นในส่วนที่เกี่ยวข้องกับผลิตภัณฑ์ที่อยู่ในภาคผนวกของ Regulation (EU) No 995/2010 สำหรับผู้ประกอบการที่ภายในวันที่ 31 ธันวาคม 2563 ตั้งขึ้นเป็นกิจการขนาดเล็กมาก (micro-undertakings) หรือกิจการขนาดเล็ก (small-undertakings) ตามมาตรา 3(1) หรือ (2) ของ Directive 2013/34/EU มาตราที่อ้างถึงในวรรค 2 ของมาตรา 38 นี้จะมีผลบังคับใช้ตั้งแต่วันที่ 30 มิถุนายน 2568 เป็นต้นไป



การออกกฎหมายดังกล่าว ถึงแม้จะมีผลบังคับใช้กับภาคเอกชนผู้นำเข้าของสหภาพยุโรปและไม่ได้ห้ามนำเข้าสินค้าของประเทศใด แต่จะมีผลกระทบต่อผู้ส่งออกของประเทศที่สามซึ่งอยู่ในห่วงโซ่อุปทาน (supply chain) โดยเฉพาะอย่างยิ่งค่าใช้จ่ายที่อาจเพิ่มขึ้นจากกระบวนการทำ Due diligence การทำข้อมูลด้านภูมิศาสตร์ (geolocation) ของพื้นที่ที่ทำการผลิต และข้อมูลอื่น ๆ ที่เกี่ยวกับการประเมินความเสี่ยงให้แก่ผู้ประกอบการสหภาพยุโรปที่เป็นคู่ค้าของตน หน่วยงานที่เกี่ยวข้องของไทยอาจพิจารณาเตรียมการดำเนินการในส่วนที่เกี่ยวข้องต่อไป โดยผู้ที่มีความสนใจอ่านกฎหมายฉบับดังกล่าวสามารถสืบค้นได้จากเว็บไซต์:
<https://eur-lex.europa.eu/legal-content/EN/TXT/PDF/?uri=CELEX:32023R1115>



บทความด้านการเกษตรสหภาพยุโรป

สถานการณ์ | ฤดูร้อน | แนวโน้มในตลาดอาหารและสินค้าเกษตรยุโรป

สหภาพยุโรปเตรียมออกกฎหมายว่าด้วยการห้ามสินค้าที่ได้จากการบังคับใช้แรงงานเข้าสู่ตลาดสหภาพยุโรป (Forced Labour Products Ban)

สหภาพยุโรปให้ความสำคัญกับเรื่องสิทธิพลเมืองและสิทธิแรงงานเป็นอย่างมาก ซึ่งการใช้แรงงานบังคับเป็นปัญหาสากล ยังคงมีแรงงานทั่วโลกที่ตกเป็นแรงงานบังคับทั้งในภาคธุรกิจและถูกบังคับใช้แรงงานโดยรัฐ การขจัดปัญหาการใช้แรงงานบังคับเป็นความท้าทายที่สำคัญของรัฐบาลต่าง ๆ ทั่วโลก เนื่องจากเป็นการละเมิดสิทธิมนุษยชนขั้นพื้นฐานอย่างร้ายแรง เป็นสาเหตุสำคัญของความยากจน และเป็นอุปสรรคต่อการพัฒนาเศรษฐกิจ

เมื่อวันที่ 14 กันยายน 2565 คณะกรรมาธิการยุโรปได้เสนอร่างกฎระเบียบ (draft proposal) ว่าด้วยการห้ามมิให้มีสินค้าที่ได้จากการบังคับใช้แรงงานเข้าสู่ตลาดสหภาพยุโรป (Forced Labour Products Ban) โดยมีหลักการสำคัญ อาทิ

- ร่างกฎหมายจะบังคับใช้กับผู้ประกอบการของประเทศสมาชิกสหภาพยุโรป ห้ามไม่ให้มีการวางจำหน่ายสินค้าที่ผลิตมาจากการบังคับใช้แรงงาน รวมถึงแรงงานเด็ก และครอบคลุมกับสินค้าทุกประเภท ทั้งสินค้าที่ผลิตในสหภาพยุโรป นำเข้าสู่สหภาพยุโรป หรือส่งออกจากสหภาพยุโรป
- คำจำกัดความของ Forced Labour ภายใต้ร่างกฎหมายนี้ - เป็นไปตามอนุสัญญาองค์การแรงงานระหว่างประเทศ ฉบับที่ 29 ว่าด้วยแรงงานบังคับ ค.ศ. 1930 รวมทั้งพิธีสารส่วนเสริมอนุสัญญาฯ ฉบับที่ 29 ค.ศ. 2014 และอนุสัญญาฯ ฉบับที่ 105 ว่าด้วยการยกเลิกแรงงานบังคับ ค.ศ. 1957

แนวทางการดำเนินการ

1) สหภาพยุโรปจะใช้ผู้เชี่ยวชาญภายนอกจัดทำฐานข้อมูลที่บ่งชี้ความเสี่ยงด้านแรงงานบังคับในพื้นที่/สินค้าเป้าหมาย (risk-based approach) โดยพิจารณาจากหลายแหล่งรวมทั้งข้อมูลจากองค์กรระหว่างประเทศและหน่วยงานของประเทศที่สามที่เกี่ยวข้อง อาทิ International Labour Organization (ILO) โดยสหภาพยุโรปจะเผยแพร่ฐานข้อมูลต่อสาธารณะภายใน 24 เดือนหลังกฎหมายมีผลใช้บังคับ

2) ผู้ประกอบการของสหภาพยุโรปจะต้องจัดทำข้อมูล Due Diligence ของสินค้าที่ตนเองผลิตนำเข้า หรือส่งออก

3) หน่วยงานรับผิดชอบหลักของประเทศสมาชิก (Competent Authority) จะเข้าทำการสืบสวนและสอบถามข้อมูลเพิ่มเติมจากผู้ประกอบการของสหภาพยุโรป (Economics Operator) ที่เห็นว่ามีความเสี่ยงจะดำเนินการขัดกับหลักกฎหมาย โดยมีอำนาจกระทำการได้ 3 ลักษณะ คือ (1) ห้ามไม่ให้มีการวางสินค้านั้น ๆ ในตลาดสหภาพยุโรปหรือส่งออก (2) เพิกถอนสินค้าที่ได้วางจำหน่ายไปแล้วออกจากตลาด และ (3) ทำลายสินค้านั้น ๆ ตามหลักกฎหมายที่เกี่ยวข้อง

“อย่างไรก็ตาม สหภาพยุโรปจะออกแนวทางปฏิบัติ (guideline) ภายใน 18 เดือนหลังกฎหมายมีผลบังคับใช้”



ช่วงเวลาการประกาศใช้กฎหมาย

สหภาพยุโรปตั้งเป้าหมายให้มีการประกาศใช้กฎหมายภายในปี 2567



ประโยชน์จากการบังคับใช้กฎระเบียบ

- แรงงาน: กฎระเบียบห้ามจำหน่ายสินค้าที่มาจากการใช้แรงงานบังคับจะช่วยจัดการบังคับใช้แรงงานทั้งใน EU และที่อื่นๆ ปกป้องสิทธิแรงงาน และสนับสนุนวาระงานที่มีคุณค่าของสหภาพยุโรป (EU's decent work agenda)
- ผู้บริโภค: เพิ่มความมั่นใจแก่ผู้บริโภคว่าสินค้าที่เลือกซื้อไม่เกี่ยวข้องกับการใช้แรงงานบังคับ
- ธุรกิจ: กฎระเบียบจะจูงใจให้ภาคธุรกิจลงทุน ปรับปรุงห่วงโซ่อุปทานให้ปลอดจากการใช้แรงงานบังคับ ซึ่งจะช่วยเสริมสร้างภาพลักษณ์ที่ดี สร้างชื่อเสียงให้แก่บริษัทได้รับความไว้วางใจและความเชื่อถือจากผู้บริโภคเพิ่มขึ้น รวมทั้งยังแสดงว่าบริษัทให้ความสำคัญกับความยั่งยืนทางสังคม และปฏิบัติได้อย่างสอดคล้องกับกฎระเบียบ EU



ผลกระทบจากกฎระเบียบ

กฎระเบียบนี้มีผลบังคับใช้กับสินค้าทุกประเภทในทุกภาคไม่ว่าจะเป็นสินค้าที่ผลิตใน EU หรือประเทศที่สาม หมายความว่าผู้ประกอบการที่ต้องการจำหน่ายสินค้าในตลาด EU ต้องพิสูจน์ว่าไม่มีส่วนเกี่ยวข้องกับการใช้แรงงานบังคับ ทำให้ต้องลงทุนเพิ่มเพื่อสร้างความโปร่งใสในห่วงโซ่อุปทาน แต่ค่าใช้จ่ายนี้จะแตกต่างกันไปขึ้นอยู่กับขนาดบริษัท ภาคส่วนและความซับซ้อนของห่วงโซ่อุปทาน นอกจากนี้ การส่งออกไป EU อาจเผชิญความล่าช้าในกรณีเป็นสินค้าที่ถูกรตรวจสอบและอาจถูกส่งคืนหรือทำลายได้หากบริษัทไม่สามารถยืนยันได้ว่าปราศจากการใช้แรงงานบังคับ ซึ่งจะก่อให้เกิดความเสียหาย และเป็นอุปสรรคทางการค้าในรูปแบบหนึ่ง



ช่วงที่ผ่านมา สหภาพยุโรปได้มีการหารือกับผู้มีส่วนได้ส่วนเสีย อาทิ ผู้ประกอบการ สมาคมการค้า ประเทศสมาชิกสหภาพยุโรป องค์การระหว่างประเทศ องค์การภาคประชาสังคม และองค์กรไม่แสวงผลกำไร และประเทศนอกสหภาพยุโรป โดยทุกภาคส่วนเห็นด้วยต่อการออกร่างกฎหมาย 4 แต่มีข้อสังเกตในหลายประเด็น ดังนี้

1) ผลกระทบต่อผู้ประกอบการรายย่อย และการให้ความช่วยเหลือในมิติต่าง ๆ

2) การกำหนดมาตรฐานการดำเนินงาน และการบังคับใช้กฎหมายให้เป็นรูปแบบเดียวกันในทุกประเทศสมาชิก

3) ความซ้ำซ้อนในการดำเนินการกับกฎหมาย Corporate Sustainability Due Diligence (ซึ่งมีข้อบกพร่องเกี่ยวกับการทำ Due Diligence ด้านสิทธิมนุษยชนและสิ่งแวดล้อม คาดว่าจะมีผลบังคับใช้หลังปี 2567)

ประเด็นการบังคับใช้แรงงานถือเป็นประเด็นอ่อนไหวที่สหภาพยุโรปให้ความสำคัญมาโดยตลอดมีความเกี่ยวข้องกับหลายอุตสาหกรรม และมีความเสี่ยงกับกระบวนการผลิต การค้า และห่วงโซ่อุปทานในประเทศคู่ค้ากับสหภาพยุโรป

การปราบปรามการใช้แรงงานบังคับและสนับสนุนการทำธุรกิจอย่างมีความรับผิดชอบเป็นหนึ่งในภารกิจสำคัญของ EU ที่ผ่านมา EU มีนโยบายหลากหลายเพื่อการส่งเสริมงานที่มีคุณค่าและเสรีภาพจาก การบังคับใช้แรงงาน อาทิ กฎบัตรสิทธิขั้นพื้นฐานของ EU , กฎหมายต่อต้านการค้ามนุษย์, ข้อตกลงการค้าที่ผนวกประเด็นแรงงานและสิทธิมนุษยชนในบทว่าด้วยการค้าอย่างยั่งยืน, ข้อบังคับความยั่งยืนขององค์กร และแนวทางปฏิบัติสำหรับผู้ประกอบการ EU ในการตรวจสอบความเสี่ยงการใช้แรงงานบังคับในการประกอบธุรกิจและห่วงโซ่อุปทานของตน (Guideline on due diligence for EU businesses to address the risk of forced labour in thier operation and supply chains) อย่างไรก็ตาม ปัญหาการใช้แรงงานบังคับยังเกิดขึ้นอย่างต่อเนื่อง ซึ่งแสดงให้เห็นว่า EU จำเป็นต้องเสริมมาตรการที่แข็งแกร่งขึ้นเพื่อต่อสู้กับปัญหาดังกล่าว และเนื่องจากร่างกฎหมาย 4 ดังกล่าวครอบคลุมสินค้าทุกประเภทหน่วยงานที่เกี่ยวข้องของไทยควรเตรียมความพร้อมในส่วนที่เกี่ยวข้องหากกฎหมายฉบับนี้มีผลบังคับใช้

ผู้ที่มีความสนใจสามารถสืบค้นได้จากเว็บไซต์:

[https://single-market-](https://single-market-economy.ec.europa.eu/document/785da6ff-abe3-43f7-a693-1185c96e930e_en)

[economy.ec.europa.eu/document/785da6ff-abe3-43f7-a693-1185c96e930e_en](https://single-market-economy.ec.europa.eu/document/785da6ff-abe3-43f7-a693-1185c96e930e_en)

มูมนวัตกรรมด้านการเกษตร

EU

เครื่องให้อาหารปลาพลังงานแสงอาทิตย์

นักพัฒนาจากบริษัท FIAP ของเยอรมนี ได้พัฒนาเครื่องให้อาหารปลาพลังงานแสงอาทิตย์ เพื่อช่วยลดการใช้พลังงาน โดยเครื่องดังกล่าวมีการออกแบบที่เป็นมิตรต่อผู้ใช้งาน มีฟังก์ชันหลากหลาย มีราคาเหมาะสมกับประสิทธิภาพ อีกทั้งยังสามารถควบคุมการให้อาหารผ่านระบบดิจิทัล

<https://www.eurofish.dk>



เครื่องลอกหนังปลาและแล่ปลา



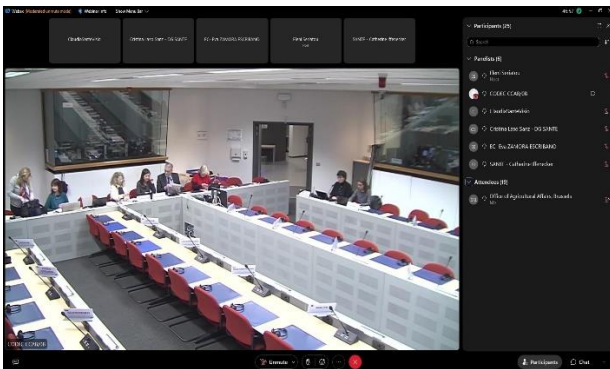
บริษัท Cretel ของเบลเยียม ได้มีการเปิดตัวเครื่องลอกหนังปลาและแล่ปลารุ่นใหม่ F360M ซึ่งมีการเพิ่มสุขอนามัย การออกแบบที่คำนึงถึงการยศาสตร์ (Ergonomics) มีความปลอดภัย เป็นมิตรต่อผู้ใช้งาน และง่ายต่อการบำรุงรักษา โดยเครื่องดังกล่าวจะเพิ่มประสิทธิภาพการแล่ปลาหนังแข็ง เช่น ปลากระเบน

<https://www.eurofish.dk>

กิจกรรมสำคัญ

สปช. สหภาพยุโรป เข้าร่วมการประชุมที่สำคัญกับหน่วยงานที่เกี่ยวข้องในสหภาพยุโรป

- วันที่ 2 มิถุนายน 2566 สปช. สหภาพยุโรป ได้เข้าพบ Dr. Sylvie Coulon, กระทรวงสุขภาพและความปลอดภัยอาหารแห่งสหภาพยุโรป [DG SANTE] เพื่อหารือประเด็นด้านการเกษตร ประมง และปศุสัตว์ที่สหภาพยุโรปอยู่ระหว่างการพิจารณาและให้ความสนใจต่อประเทศไทย เพื่อจัดเตรียมประเด็นแจ้งให้หน่วยงานที่เกี่ยวข้องของกระทรวงเกษตรและสหกรณ์ทราบ
- วันที่ 8 มิถุนายน 2566 สปช. สหภาพยุโรป ได้เข้าร่วมการประชุมรับฟังและแลกเปลี่ยนข้อมูลเกี่ยวกับกฎระเบียบการใช้ยาต้านจุลชีพในสัตว์ของประเทศที่สามที่ส่งออกมายังสหภาพยุโรป โดย DG SANTE โดยในส่วนของไทยได้มีผู้แทนกรมปศุสัตว์และกรมประมงเข้าร่วมการประชุม
- วันที่ 8 มิถุนายน 2566 สปช. สหภาพยุโรป เข้าร่วมการประชุม Expert Group on Deforestation free product ร่วมกับสถานเอกอัครราชทูต ณ กรุงบรัสเซลส์
- วันที่ 8 มิถุนายน 2566 สปช. สหภาพยุโรปเข้าร่วมการประชุมคณะกรรมการขับเคลื่อนงานนโยบายสำคัญและการแก้ไขปัญหาภาคเกษตร ครั้งที่ 1/2566 โดยมีปลัดกระทรวงเกษตรและสหกรณ์เป็นประธานการประชุม
- วันที่ 19 มิถุนายน 2566 สปช. สหภาพยุโรปประชุมหารือกับ Agrinfo เพื่อหารือแนวทางการสร้างความร่วมมือ



สปช. สหภาพยุโรป เข้าร่วมงานเลี้ยงรับรองเพื่อส่งเสริมความสัมพันธ์ และขยายความร่วมมือกับผู้แทนจากหน่วยงานต่าง ๆ ของสหภาพยุโรป

วันที่ 29 มิถุนายน 2566 สปช. สหภาพยุโรป เข้าร่วมงานเลี้ยงรับรองเพื่อส่งเสริมความสัมพันธ์และขยายความร่วมมือกับผู้แทนจากหน่วยงานต่าง ๆ ของสหภาพยุโรป ณ สถานเอกอัครราชทูต ณ กรุงบรัสเซลส์ โดยมีเอกอัครราชทูต ณ กรุงบรัสเซลส์เป็นประธาน



สปช. สหภาพยุโรป ประชุมหารือผู้นำเข้าผลิตภัณฑ์กาแฟ Café liégeois ประเทศเบลเยียม

เมื่อวันที่ 12 มิถุนายน 2566 นาย Stéphane Dierinckx ผู้จัดการบริษัทกาแฟ Café Liégeois ได้เข้าพบ ดร. พรเทพ ศิรินาธร อัครราชทูต (ฝ่ายเกษตร)/ผู้อำนวยการ สปช. สหภาพยุโรป เพื่อหารือข้อมูลและแนวทางการนำเข้ากาแฟโครงการหลวง จากแหล่งปลูกแม่ลาน้อย จ. แม่ฮ่องสอน ซึ่งเป็นกาแฟคุณภาพคัดสรรพิเศษจากชาวเขาเผ่ากะเหรี่ยง มายังสหภาพยุโรป เพื่อนำมาคั่วและแปรรูปเป็นผลิตภัณฑ์กาแฟตามความต้องการของผู้บริโภคในยุโรป



ขอเชิญร่วมส่งบทความลงตีพิมพ์ในวารสาร สปช. สหภาพยุโรป

วารสาร สำนักงานที่ปรึกษาการเกษตรต่างประเทศ ประจำสหภาพยุโรป ขอเชิญชวนนักวิชาการ นักวิจัย นักศึกษาที่สนใจส่งบทความเกี่ยวกับด้านการเกษตรของสหภาพยุโรป ความยาวประมาณ 3 - 5 หน้า เพื่อร่วมการพิจารณาตีพิมพ์ ผู้ที่สนใจสามารถติดต่อสอบถามหรือส่งต้นฉบับเข้ารับการพิจารณาจากบรรณาธิการได้ทาง agrithai@agrithai.be