

วารสาร

สำนักงานที่ปรึกษาการเกษตรต่างประเทศ ประจำสหภาพยุโรป

ฉบับที่ 28 ประจำเดือนเมษายน 2567



- สัมโไทย สถานการณ์และแนวโน้มความนิยมในสหภาพยุโรป
- การปรับปรุงระบบควบคุมการทำประมงใหม่ (fisheries control) ของสหภาพยุโรป
- สหภาพยุโรปปรับอัตราความถี่ในการตรวจสอบอัตลักษณ์และกายภาพในพืชและสินค้าพืชที่นำเข้าไปยังสหภาพยุโรป
- กิจกรรมสำคัญ

คำนำ

สวัสดีท่านผู้อ่านครับ

วารสาร สปช. สหภาพยุโรป ฉบับนี้ ขอนำเสนอข้อมูลเกี่ยวกับแนวโน้มความนิยมสินค้า ส้มโอไทยในสหภาพยุโรป การปรับปรุงระบบควบคุมการทำประมงใหม่ (fisheries control) ของ สหภาพยุโรป และสหภาพยุโรปปรับอัตราความถี่ในการตรวจสอบอัตลักษณ์และกายภาพในพืชและ สินค้าพืชที่นำเข้าไปยังสหภาพยุโรป

ที่ผ่านมาประเทศไทยมีการส่งออกสินค้าส้มโอไปยังหลายประเทศ ซึ่งผู้บริโภคมีความ ชื่นชอบเป็นอย่างมาก เนื่องจากรสชาติที่ดีกว่าส้มโอจากประเทศคู่แข่ง ถึงแม้ในปัจจุบันจะยังมีปริมาณ ส่งออกมายังสหภาพยุโรปไม่มาก แต่ถือเป็นผลไม้ที่มีศักยภาพและน่าจะขยายตลาดต่อไปได้ สำนักงานฯ จึงได้สรุปข้อมูลที่น่าสนใจให้ท่านผู้อ่านทราบ นอกจากนี้ ยังมีประเด็นของการปรับปรุงระบบควบคุม การทำประมงใหม่ของสหภาพยุโรปที่ถึงแม้ไทยจะไม่ได้รับผลกระทบโดยตรง แต่เป็นเรื่องที่น่าสนใจ และมีประโยชน์ต่อผู้ประกอบการประมงของไทย

ในโอกาสนี้ ทีมบรรณาธิการ ขอส่งความปรารถนาดีเนื่องในโอกาสวันสงกรานต์ 2567 มายังผู้อ่านทุกท่านครับ

ดร. พรเทพ ศิริธนาธร

บรรณาธิการที่ปรึกษา

ดร. พรเทพ ศิริธนาธร

อัครราชทูต (ฝ่ายเกษตร)

บรรณาธิการ/รวบรวมข้อมูล

นางสาวมนัสนันท์ โชติจิราภิรมย์

นายสุวิศิษฐ์ แสงเอื้ออังกูร

ที่ปรึกษา



CONTENTS

03

ส้มโอไทย สถานการณ์และแนวโน้ม
ความนิยมในสหภาพยุโรป

11

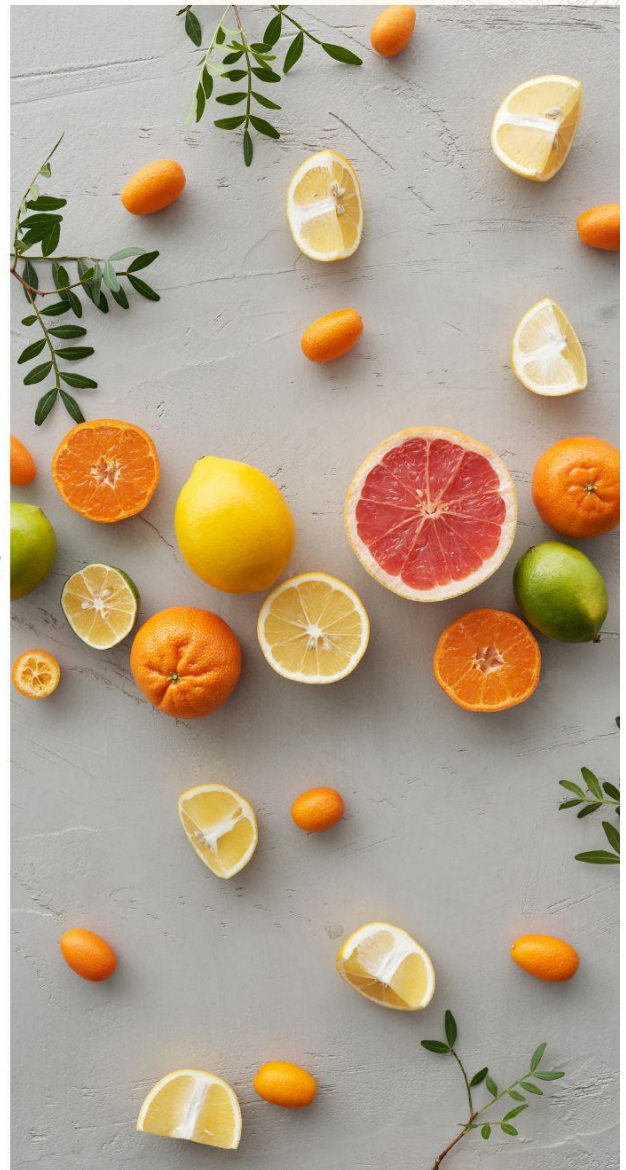
การปรับปรุงระบบควบคุมการทำประมงใหม่
(fisheries control)
ของสหภาพยุโรป

17

สหภาพยุโรปปรับอัตราความถี่ใน
การตรวจสอบอัตลักษณ์และ
กายภาพในพืชและสินค้าพืชที่นำ
เข้าไปยังสหภาพยุโรป

20

กิจกรรมสำคัญ



QAA
Brussels
Magazine

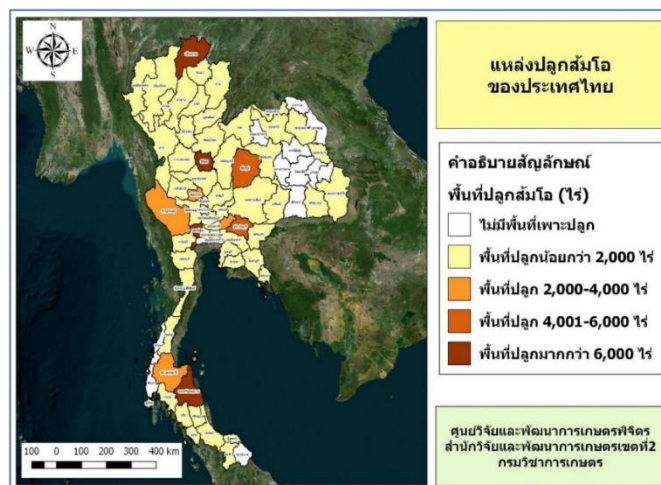


บทความด้านการเกษตรสหภาพยุโรป

สถานการณ์ | ฤดูระเหย | แนวโน้มในตลาดอาหารและสินค้าเกษตรยุโรป

ส้มโอไทย สถานการณ์และแนวโน้มความนิยมในสหภาพยุโรป

ส้มโอ (ชื่อวิทยาศาสตร์ *Citrus maxima* Osb.) หรือชื่อสามัญ Pummelo มีถิ่นกำเนิดอยู่ในภูมิภาคเอเชียตะวันออกเฉียงใต้ทางหมู่เกาะมลายู แถบประเทศไทย มาเลเซีย และอินโดนีเซีย รวมถึงจีนตอนใต้ เป็นพืชตระกูลส้มที่จัดอยู่ในกลุ่มส้มโอและเกรปฟรุต เป็นไม้ผลเศรษฐกิจที่สำคัญอีกชนิดหนึ่งของไทย มีการปลูกกระจายอยู่ทั่วทุกภาคของประเทศ แหล่งปลูกที่สำคัญ ได้แก่ พิจิตร สมุทรสงคราม เชียงราย นครปฐม นครศรีธรรมราช ปราจีนบุรี ชัยภูมิ กาญจนบุรี ชัยนาท และสุราษฎร์ธานี พันธุ์ส้มโอที่เกษตรกรนิยมปลูกได้แก่ พันธุ์ทองดี พันธุ์ขาวใหญ่ พันธุ์ขาวแตงกวา พันธุ์ขาวน้ำผึ้ง พันธุ์ท่าข่อย และพันธุ์ทับทิมสยาม โดยทั่วไปส้มโอให้ผลผลิตได้ตลอดทั้งปี ผลผลิตออกสู่ตลาดมากที่สุดในช่วงเดือน กรกฎาคม-กันยายน ผลผลิตส่วนใหญ่ถูกใช้บริโภคภายในประเทศ และมีการส่งออกไปยังตลาดต่างประเทศทั่วโลก



ภาพ: สำนักวิจัยและพัฒนาการเกษตรเขตที่ 2 กรมวิชาการเกษตร กระทรวงเกษตรและสหกรณ์

พันธุ์ส้มโอที่นิยมปลูกเป็นการค้า*

ในประเทศไทยมีการปลูกส้มโอเพื่อการค้าหลายสายพันธุ์ อาทิ พันธุ์ขาวแตงกวา พันธุ์ขาวทองดี พันธุ์ขาวน้ำผึ้ง พันธุ์ท่าช้อย พันธุ์ทับทิมสยาม พันธุ์ขาวใหญ่ พันธุ์ขาวพวง พันธุ์ขาวอุทัยและพันธุ์ขาวหอม ซึ่งหลายๆ สายพันธุ์ได้รับการขึ้นทะเบียนเป็นสิ่งบ่งชี้ทางภูมิศาสตร์ (Geographical Indications หรือ GI) เป็นที่เรียบร้อยแล้ว

จากการสำรวจข้อมูลของ สปช. สหภาพยุโรป พบว่าสายพันธุ์ส้มโอไทยที่ได้รับความนิยมบริโภคในตลาดสหภาพยุโรป โดยเฉพาะในฝรั่งเศสและเยอรมนี ได้แก่ สายพันธุ์ขาวหอม และสายพันธุ์ขาวน้ำผึ้ง ในขณะที่เดียวกันก็มีความต้องการสั่งซื้อสายพันธุ์ที่มีเนื้อสีชมพู อาทิ สายพันธุ์ขาวทองดี ขาวแตงกวา และทับทิมสยาม จากผู้นำเข้าในฝรั่งเศสมากขึ้น



*อ้างอิงพันธุ์ส้มโอที่นิยมปลูกเป็นการค้า/ข้อมูลพื้นฐานส้มโอจาก สถาบันวิจัยพืชสวน และสำนักวิจัยและพัฒนาการเกษตรเขตที่ 2 กรมวิชาการเกษตร

โรคและแมลงศัตรูที่สำคัญ

โรคแคงเกอร์ (Canker Diseases) เป็นโรคที่สำคัญของพืชตระกูลส้ม สาเหตุของโรคเกิดมาจากเชื้อแบคทีเรีย *Xanthomonas axonopodis* pv. *citri* อาการเป็นแผลตกสะเก็ดบนใบจุดแผลก่อนข้างกลม มีวงแหวนสีเหลืองล้อมรอบ อาการบนกิ่งอ่อนเป็นแผลตกสะเก็ดขยายไปตามความยาวของกิ่งไม่มีวงแหวนสีเหลือง รูปร่างแผลไม่แน่นอน



โรคจุดดำ ลักษณะอาการของผลบนผลจะพบได้ตั้งแต่ในระยะที่ผลส้มโอยังมีสีเขียวและอาการจะรุนแรงมากขึ้นเมื่อผลส้มโอเจริญเติบโตเต็มที่ เกิดจุดแผลเล็ก ๆ สีน้ำตาลลักษณะยุบตัวลง ขอบแผลสีน้ำตาลเข้มและพบจุดดำกลางแผล

กฎระเบียบที่เกี่ยวข้องกับส่งออกส้มโอมายังสหภาพยุโรป

- ปัจจุบัน สหภาพยุโรปอนุญาตให้นำเข้าพืชตระกูลส้มจากประเทศที่สามได้ ภายใต้ Council Directive 2000/29/EC และ Regulation (EU) 2019/2072 โดยกำหนดให้พืชตระกูลส้ม (Citrus L.) รวมถึงส้มโอทั้งผล ที่มีแหล่งกำเนิดจากประเทศที่สามจะต้องปลอดจากเชื้อแบคทีเรีย *Xanthomonas campestris* (โรคแคงเคอร์) รวมถึงโรคจุดดำและแมลงวันผลไม้ (Tephritidae) โดยกำหนดให้ส้มโอที่ส่งออกไปยังสหภาพยุโรปจะต้องมาจาก

(1) ประเทศที่ไม่มีเชื้อแบคทีเรีย *Xanthomonas campestris* (โรคแคงเคอร์) ปรากฏอยู่ในประเทศ หรือ

(2) มาจากเขต (area) ปลอดเชื้อแบคทีเรีย *Xanthomonas campestris* หรือ

(3) แหล่งการผลิตและแหล่งใกล้เคียงอยู่ภายใต้การควบคุมและตรวจสอบอย่างเป็นทางการแล้ว พบว่าไม่มีอาการของเชื้อ *Xanthomonas campestris* (เชื้อก่อโรคทุกสายพันธุ์ต่อพืชตระกูลส้ม) นับตั้งแต่เริ่มวงจรชีวิตของพืชรอบสุดท้าย และส้มโอที่เก็บเกี่ยวได้ ต้องไม่ตรวจพบอาการของเชื้อ *Xanthomonas campestris* (เชื้อก่อโรคทุกสายพันธุ์ต่อพืชตระกูลส้ม) และได้รับการบำบัดภายหลังการเก็บเกี่ยว (post harvest treatment) ซึ่งต้องระบุไว้ในหนังสือรับรอง (certificate)

รวมถึงพืชต้องได้รับการบรรจุโดยโรงคัดบรรจุที่ได้ขึ้นทะเบียนเพื่อการดังกล่าว และมีระบบรับรอง (certification system) ที่ได้รับการยอมรับว่ามีความเท่าเทียมกับข้อกำหนดที่กล่าวข้างต้น

- ในส่วนของไทย กรมวิชาการเกษตรได้ประกาศ หลักเกณฑ์ วิธีการ และเงื่อนไขการขอและการออกใบรับรองสุขอนามัยพืช สำหรับการส่งออกผลส้มโอไปสหภาพยุโรป พ.ศ. ๒๕๕๖ กำหนดให้ ส้มโอที่ส่งออกที่มีเปลือกห่อหุ้มทั้งผลต้องไม่มีโรคแคงเคอร์ และโรคจุดดำ โดยจะต้องมีการขอใบสำคัญแสดงการรับรองแหล่งผลิตส้มโอเพื่อการส่งออก ประกอบด้วย

(1) หนังสือรับรองมาตรฐานระบบการจัดการคุณภาพการปฏิบัติทางการเกษตรที่ดีสำหรับพืช (Good Agricultural Practice: GAP)

(2) หนังสือรับรองคุณภาพมาตรฐานโรงคัดบรรจุที่ผ่านการรับรองคุณภาพและมาตรฐานตามระบบการผลิตที่ดี (Good Manufacturing Practice: GMP) และต้องมีการขอและออกใบรับรองสุขอนามัยพืช โดยจะต้องแนบเอกสารสำเนาใบสำคัญแสดงการรับรองแหล่งผลิตส้มโอเพื่อการส่งออกเพื่อรับรองแหล่งผลิตส้มโอปลอดโรคแคงเคอร์ และโรคจุดดำ ตามมาตรฐานการตรวจรับรองของกรมวิชาการเกษตร

สถิติการส่งออกส้มโอของไทย

สถิติการส่งออกส้มโอของไทยมายังสหภาพยุโรป 2565-2566*

รายการ	มูลค่า (ล้านบาท)		ปริมาณ (ตัน)	
	2565	2566	2565	2566
ส้มโอสด (แกะเปลือก)	0.91	8.70	11	116

*ข้อมูลสถิติจากกระทรวงพาณิชย์โดยความร่วมมือของกรมศุลกากร

ที่ผ่านมาการส่งออกส้มโอของไทยมายังสหภาพยุโรปยังมีไม่มากนัก ซึ่งอาจมีสาเหตุมาจากการควบคุมโรคแคงเกอร์ต่างๆ ที่ยังคงมีความต้องการจากผู้ประกอบการ/ผู้นำเข้าในสหภาพยุโรป โดยในปี 2566 มีปริมาณส่งออก 116 เมตริกตัน คิดเป็นมูลค่า 8.70 ล้านบาท มีมูลค่าเพิ่มขึ้น 7.79 ล้านบาท และปริมาณเพิ่มขึ้น 105 เมตริกตันจากปี 2565

การสำรวจตลาดผู้บริโภคในสหภาพยุโรป



ตลาดสหภาพยุโรป มีการนำเข้าส้มโอจากประเทศจีนและเวียดนามเข้ามาจำหน่าย โดยจากการสำรวจตลาดส้มโอในประเทศสมาชิกสหภาพยุโรปพบว่ามีจำหน่ายในแหล่งต่าง ๆ อาทิ ห้าง Carrefour ร้านนำเข้าสินค้าไทย ห้าง Tang Frères ประเทศฝรั่งเศส และห้าง Vinh-Loi ประเทศเยอรมนี ทั้งนี้จากการสอบถามผู้ประกอบการไทยทราบว่า ส้มโอของไทยได้รับความนิยมสูงจากผู้บริโภค แต่ยังมีปริมาณไม่เพียงพอต่อการจำหน่าย และส่วนใหญ่ผลส้มโอของไทยส่งออกแบบแกะเปลือก ในขณะที่จีนและเวียดนามที่สามารถส่งออกได้ทั้งผล

สำนักงานที่ปรึกษาการเกษตรต่างประเทศ ประจำสหภาพยุโรป ได้ศึกษาเปรียบเทียบตลาดส้มโอที่เป็นที่นิยมของผู้บริโภคในสหภาพยุโรป ได้แก่ ส้มโอไทย จีน และเวียดนาม ราคาจำหน่ายส้มโอในท้องตลาดของสหภาพยุโรป โดยเฉลี่ย ดังนี้

- ส้มโอไทย (พันธุ์ขาวน้ำผึ้งและพันธุ์ทับทิมสยาม)

- ตลาดประเทศเบลเยียม ราคาประมาณ 20 ยูโรต่อลูก (ขนส่งทางอากาศ) ต้องสั่งเป็นการเฉพาะผ่านผู้นำเข้า
- ตลาดประเทศฝรั่งเศส ราคา 4.88 ยูโรต่อลูก (ขนส่งทางเรือ)



ส้มโอไทย (พันธุ์ขาวน้ำผึ้ง)



ส้มโอไทย (พันธุ์ทับทิมสยาม)

*หมายเหตุ เป็นราคาโดยเฉลี่ยยังไม่แยกสายพันธุ์

- ส้มโอจีน พันธุ์น้ำผึ้ง (China Honey Pamelo) ราคา 2.89 ยูโรต่อลูก (ขนส่งทางเรือ)



- ส้มโอเวียดนาม (ไม่ระบุดสายพันธุ์) เนื้อกึ่งสีชมพู ราคา 3.99 - 6.50 ยูโรต่อลูก (ขนส่งทางเรือ)



ความแตกต่างด้านรสชาติ และเนื้อส้มฝัสด*

ส้มโอไทยมีรสชาติดหวานมากที่สุด โดยส้มโอพันธุ์ทับทิมสยาม มีรสชาติดหวานสดชื่น เปลือกบาง ในขณะที่พันธุ์ขาวน้ำผึ้งมีรสชาติดหวานอมเปรี้ยว เปลือกหนาและแน่น ในขณะที่ส้มโอจากจีนมีรสชาติดไม่หวานมาก เนื้อแน่นสีสวย เปลือกหนา

ทั้งนี้ ข้อมูลจากผู้ประกอบการทั้งจากในฝรั่งเศสและเยอรมนีมีความชื่นชอบในรสชาติส้มโอไทยมากกว่าส้มโอจากประเทศคู่แข่ง

ลักษณะ	ส้มโอไทย (พันธุ์ขาวน้ำผึ้ง)	ส้มโอไทย (พันธุ์ทับทิมสยาม)	ส้มโอจีน (พันธุ์น้ำผึ้ง)
สีของเนื้อ	 สีขาวอมเหลือง	 สีชมพู	 สีขาวอมเหลืองอมชมพู
รสชาติ	หวานอมเปรี้ยว	หวานมาก	หวานเล็กน้อย
เนื้อสัมผัส	เนื้อแน่น/แห้ง	เนื้อแน่น/ฉ่ำ	เนื้อแน่น/แห้ง
ขนาดเมล็ด	มีเมล็ดเล็ก	มีเมล็ดเล็ก	มีเมล็ดเล็ก
เปลือก	 เปลือกหนาและแน่น	 เปลือกปกติ/นวมบาง	 ความหนาของนวมและเปลือกปกติ

* จากการศึกษาเปรียบเทียบส้มโอในตลาดประเทศเบลเยียม โดยสำนักงานที่ปรึกษาการเกษตรต่างประเทศ ประจำสหภาพยุโรป

ปัจจุบันสินค้าส้มโอของไทยที่นำมาจำหน่ายในสหภาพยุโรป เป็นรูปแบบแกะเปลือกพร้อมมาจากแปลง GAP และขนส่งทางเครื่องบิน ทั้งนี้ ส้มโอไทยยังได้รับความต้องการนำเข้าจากผู้ประกอบการในประเทศเยอรมนีและฝรั่งเศส เนื่องจากมีรสชาติอร่อย เป็นที่นิยม และหากเป็นผลสดจะสามารถขนส่งมาทางเรือที่มีค่าขนส่งต่ำลง จะเพิ่มความสามารถในการแข่งขันกับส้มโอผลสดจากจีนและเวียดนามได้

นอกจากนี้ การขยายพื้นที่ขึ้นทะเบียน การจัดการหลังการเก็บเกี่ยว และวิธีบำบัดภายหลังการเก็บเกี่ยว (post harvest treatment) ที่มีประสิทธิภาพจะมีส่วนสำคัญในการเพิ่มปริมาณการส่งออกผลส้มโอไทยมายังสหภาพยุโรปในอนาคต



บทความด้านการเกษตรสหภาพยุโรป

สถานการณ์ | ภาวะเปื้อน | แนวโน้มในตลาดอาหารและสินค้าเกษตรยุโรป

การปรับปรุงระบบควบคุมการทำประมงใหม่ (fisheries control) ของสหภาพยุโรป

เมื่อช่วงปลายปี 2566 ที่ผ่านมา คณะกรรมาธิการยุโรปได้ประกาศ Regulation (EU) 2023/2842 ว่าด้วย การปรับปรุงระบบควบคุมการทำประมง (fisheries control) ใหม่ ใน EU Official Journal L series มีรายละเอียดที่เป็นประเด็นน่าสนใจ ดังนี้

วัตถุประสงค์ของกฎระเบียบ



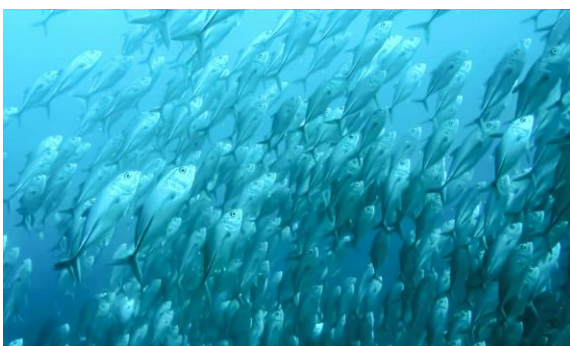
การประกาศกฎระเบียบดังกล่าวมีวัตถุประสงค์ เพื่อให้การทำประมงในสหภาพยุโรปสอดคล้อง กับนโยบายประมงร่วม (Common Fisheries Policy: CFP) และเพื่อเสริมสร้างศักยภาพ ในการต่อสู้กับการทำประมงที่ผิดกฎหมาย ขาด การรายงาน และไร้การควบคุม (IUU) โดยการ ปรับปรุงระบบควบคุมการทำประมงใหม่

ประเด็นหลักที่เกี่ยวข้องกับการปรับเปลี่ยน

1) ใบอนุญาตทำการประมง (fishing licence) กำหนดให้เรือจับปลา (catching vessel) ของสหภาพยุโรป จะสามารถทำประมงได้ (แสวงหาประโยชน์เชิงพาณิชย์จากทรัพยากรชีวภาพทางทะเล) ก็ต่อเมื่อมีใบอนุญาตทำการประมงที่ถูกต้องเท่านั้น



2) เรือจับปลาของสหภาพยุโรปจะได้รับอนุญาตให้ดำเนินกิจกรรมเฉพาะทางประมงได้ ก็ต่อเมื่อมีการระบุกิจกรรมดังกล่าวไว้ในใบอนุญาตทำการประมง (กิจกรรม และเขตการทำประมงที่ได้รับอนุญาต)



3) ประเทศสมาชิกสามารถยกเว้นให้เรือจับปลาที่มีความยาวโดยรวมน้อยกว่า 10 เมตร ไม่ต้องมีใบอนุญาตทำการประมงได้ หากเรือดังกล่าวประกอบกิจกรรมจับปลาในเขตน่านน้ำ

อาณาเขตของตน หรือ/และในเขตน่านน้ำอาณาเขตของประเทศสมาชิกอื่นๆ ซึ่งได้ยกเว้นเรือที่ซักรงของประเทศตนในลักษณะเดียวกัน

4) เรือประมง (fishing vessel) ของสหภาพยุโรป นอกเหนือจากเรือจับปลา (catching vessels) จะสามารถทำประมงได้ก็ต่อเมื่อได้รับอนุญาตจากประเทศสมาชิกที่เรือของตนซักรงเท่านั้น

5) กำหนดให้เรือทุกลำต้องติดตั้งระบบติดตามเรือ (Vessel Monitoring System: VMS) เพื่อให้สามารถติดตามเรือประมงได้ทุกขณะ (ผ่านลิงค์ดาวเทียม เครือข่ายมือถือ หรือเทคโนโลยีใดๆ ที่มีความเท่าเทียม) อย่างไรก็ตาม ระยะเวลาให้แก่เรือที่มีความยาวโดยรวมน้อยกว่า 12 เมตรไม่ต้องติดตั้งระบบติดตาม VMS ดังกล่าวบนเรือหากต้องมีเครื่อง/อุปกรณ์ (device) ติดตามบนเรือเพื่อให้สามารถเผ่าระวังตำแหน่งของเรือในทะเลได้ในทุกขณะ



6) การกำหนดให้ศูนย์ติดตามการทำประมง (fisheries monitoring centres) จะต้องสามารถติดตามเรือทุกลำได้แบบเรียลไทม์ เพื่อให้สามารถดำเนินการ/บังคับใช้มาตรการใดๆ ได้ในทันที



7) กำหนดให้เรือประมงที่มีความยาวโดยรวมมากกว่า 15 เมตรต้องมีการติดตั้งระบบระบุอัตลักษณ์เรืออัตโนมัติ (Automatic Identification Systems: AIS)

8) กำหนดให้เรือประมงที่มีความยาวโดยรวมมากกว่าหรือเท่ากับ 18 เมตรที่ซ้กธงประเทศสมาชิก EU ที่มีความเสี่ยงสูงในการไม่ปฏิบัติตามข้อกำหนดการเทียบท่า (landing) ต้องมีการติดตั้งระบบตรวจสอบอิเล็กทรอนิกส์ระยะไกล (Remote Electronic Monitoring: REM) รวมถึงติดตั้งระบบโทรทัศน์วงจรปิด (CCTV)

9) เรือจับปลา (catching vessel) ทุกลำจะต้องเก็บสมุดบันทึกอิเล็กทรอนิกส์ที่มีข้อมูลเกี่ยวกับการจับปลาทั้งหมด (electronic fishing logbook)

10) การจัดทำบันทึกของสหภาพยุโรป (Union register) เพื่อรวบรวมการละเมิดจากศูนย์รวบรวมข้อมูลของประเทศสมาชิก



11) กำหนดให้เรือที่ซ้กธงประเทศสมาชิก EU ที่จะเทียบท่าในประเทศที่สาม จะต้องขออนุญาตหน่วยงานผู้รับผิดชอบหลักของประเทศสมาชิกเป็นการล่วงหน้าอย่างน้อย 48 ชั่วโมงก่อนที่เรือจะเทียบท่า

12) กำหนดให้กับต้นเรือของประเทศสมาชิกต้องทำการแจ้งการขนถ่ายสินค้าทางอิเล็กทรอนิกส์ (electronic transshipment declaration) ภายใน 24 ชั่วโมงภายหลังจากเสร็จสิ้นการขนถ่ายแล้ว

13) กำหนดให้เรือต้องแจ้งการเทียบท่า (landing declaration) ระบุวัน-เวลาที่เทียบท่าและออกจากท่า

14) กำหนดให้ประเทศสมาชิกต้องรายงานผลการจับปลา (catches) และความพยายามในการทำประมง (fishing effort) อาทิ

การรายงานจำนวนกิจกรรมการจับปลาทั้งหมดในพื้นที่จับปลาในช่วงเวลาที่กำหนด ประเภทอุปกรณ์เฉพาะ จำนวนเรือ จำนวนเบ็ดที่ตั้ง และจำนวนวันหรือคืนในการจับปลา เป็นต้น



15) กำหนดให้ประเทศสมาชิกต้องแจ้งข้อมูลเมื่อใกล้หมดโอกาสในการจับปลา (exhaustion of fishing opportunities) เมื่อโควตาจับปลาอยู่ที่ระดับร้อยละ 80 ของโควตาที่ได้รับอนุญาต

16) กำหนดให้ประเทศสมาชิกต้องตรวจสอบควบคุมความสามารถในการทำประมง (control of fishing capacity) ต้องไม่สูงกว่าระดับขีดความสามารถสูงสุดสำหรับประเทศสมาชิคนั้นๆ ที่กำหนดโดยมาตรา 22 Regulation (EU) No 1380/2013 อาทิ การตรวจสอบกำลังเครื่องยนต์ของเรือจับปลา การตรวจสอบน้ำหนักเรือของเรือจับปลา และการตรวจสอบชนิด จำนวน และลักษณะของเกียร์จับปลา (fishing gear)

17) กำหนดให้ประเทศสมาชิกต้องตรวจสอบกำลังเครื่องยนต์อย่างต่อเนื่อง (continuous monitoring of engine power) โดยการตรวจสอบการติดตั้งระบบขับเคลื่อนภายในเรือ ที่มีกำลังเครื่องยนต์ที่ได้รับการรับรองเกิน 221 กิโลวัตต์ และใช้เกียร์พ่วง ตามมาตรา 6 (12) Regulation (EU) 2019/1241 ซึ่งอาจเข้าข่ายว่ามีความเสี่ยงสูงที่จะไม่ปฏิบัติตามนโยบายการประมงร่วม โดยเรือดังกล่าวต้องติดตั้งระบบวัดและมีการบันทึกกำลังเครื่องยนต์อย่างต่อเนื่อง

18) การตรวจสอบกำลังเครื่องยนต์และน้ำหนักของเรือจับปลา

19) การแยกการเก็บกักสัตว์น้ำที่จับได้บริเวณหน้าดิน (demersal species) หรือพื้นทะเลที่อยู่ภายใต้แผนหลายปี

20) การควบคุมการทำประมงในเขตหวงห้าม

21) การควบคุมการตกปลาโดยไม่ใช้เรือ (fishing without a vessel) และการตกปลาเพื่อการพักผ่อนหย่อนใจ (recreational fisheries) ของประเทศสมาชิกต้องสอดคล้องกับข้อกำหนดนโยบายการประมงร่วม รวมถึงกำหนดให้บันทึกปริมาณและชนิดของปลาที่จับได้ผ่านระบบอิเล็กทรอนิกส์

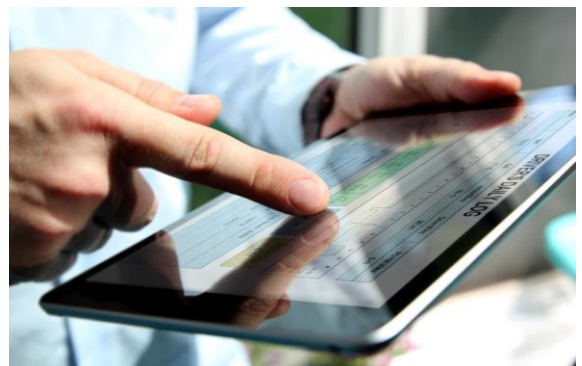
22) การควบคุมในห่วงโซ่อุปทาน อาทิ หลักการควบคุมการตลาด มาตรฐานการตลาด ทั่วไป การตรวจสอบย้อนกลับ การชั่งน้ำหนัก สินค้าประมงตามสายพันธุ์ (species) ณ ท่าเทียบเรือ การจัดทำ/จัดส่งข้อมูลการจำหน่าย สินค้าประมงผ่านระบบอิเล็กทรอนิกส์ การแจ้ง การเข้าครอบครองสินค้าต่อ (take-over declaration) การขนส่งสินค้าประมงต้องมี เอกสารการขนส่งประกอบโดยระบุสินค้า ประมงและน้ำหนักที่ขนส่ง

23) การดำเนินการตรวจสอบโดย หน่วยงานผู้รับผิดชอบหลักของประเทศสมาชิก สหภาพยุโรป ต้องดำเนินการตรวจสอบใน ลักษณะไม่เลือกปฏิบัติ ณ ในทะเล ตามแนว ชายฝั่ง ท่าเรือ/ท่าเทียบเรือ ระหว่างการขนส่ง สถานที่แปรรูป และตลอดห่วงโซ่อุปทานของ สินค้าประมง และรวบรวมรายงานผลการ ตรวจสอบและผลการเฝ้าระวังในฐานข้อมูล อิเล็กทรอนิกส์ที่คณะกรรมการยุโรปและ EFCA สามารถเข้าถึงข้อมูลดังกล่าวได้



24) การดำเนินการในกรณีตรวจพบการ ละเมิดในระหว่างการตรวจสอบ บทลงโทษที่ สมส่วนกับความร้ายแรงของการละเมิดและมี ความรุนแรงเพียงพอที่จะยับยั้งการละเมิด เพิ่มเติม และกีดกันผู้กระทำผิดจาก ผลประโยชน์เชิงเศรษฐกิจที่ได้รับหรือที่ คาดหวังจะได้รับจากการละเมิดดังกล่าว

25) มาตรการบังคับใช้ทันทีกรณีการ ละเมิดที่ร้ายแรง อาทิ สั่งให้ยุติการทำการ ประมง สั่งเปลี่ยนเส้นทางเรือประมงไปยังท่า เทียบเรือ การยึดเรือประมง การยึดยานพาหนะ ขนส่ง การยึดอุปกรณ์ทำการประมง การยึด สัตว์น้ำที่จับได้ หรือกำไรที่ได้รับจากการขาย สัตว์น้ำที่จับได้ การจำกัดหรือห้ามการนำสินค้า ประมงวางจำหน่ายในตลาด และการระงับการ อนุญาตให้ทำการประมง เป็นต้น



26) การประสานงาน การตรวจสอบ การ แลกเปลี่ยนข้อมูล/เอกสาร ให้กระทำผ่าน ระบบดิจิทัล CATCH (Digital Information Management System for Catch Certification Scheme) ระหว่าง

คณะกรรมการการยุโรป หน่วยงานรับผิดชอบหลักของประเทศสมาชิกและของประเทศที่สาม ผู้ส่งออก และผู้นำเข้าที่เกี่ยวข้อง

การบังคับใช้กฎหมาย

กฎระเบียบดังกล่าวมีผลบังคับใช้อย่างค่อยเป็นค่อยไป (เริ่มมีผลตั้งแต่วันที่ 9 มกราคม 2567 ไปจนถึง 10 มกราคม 2572) หลังจากตีพิมพ์ใน EU Official Journal (ประกาศ ณ วันที่ 20 ธันวาคม 2566)

ประเด็นที่เกี่ยวข้องกับประเทศไทย

ในส่วนที่เกี่ยวข้องกับประเทศไทย สหภาพยุโรปกำหนดให้ผู้นำเข้าในสหภาพยุโรปที่นำเข้าสินค้าประมงจากประเทศที่สามต้องส่งมอบหนังสือรับรองการจับสัตว์น้ำ (catch certificate) ผ่านทางระบบดิจิทัล CATCH เริ่มตั้งแต่วันที่ 9 มกราคม 2569 (ค.ศ. 2026) เป็นต้นไป ผู้ที่สนใจสามารถอ่านรายละเอียดของกฎหมายดังกล่าวได้จากเว็บไซต์

https://eur-lex.europa.eu/legal-content/EN/TXT/PDF/?uri=OJ:L_202302842

ระบบดังกล่าวจะไม่ได้ปรับใช้โดยตรงกับประเทศที่สาม (ปรับใช้กับประเทศสมาชิกสหภาพยุโรป) หากภายใต้ข้อกำหนดที่ผู้นำเข้าในสหภาพยุโรปที่มีการนำเข้าสินค้าประมงจากประเทศที่สามต้องส่งมอบหนังสือรับรองการจับสัตว์น้ำ (catch certificate) ผ่านทางระบบ CATCH (Digital Information Management System for Catch Certification Scheme) โดยเริ่มตั้งแต่วันที่ 9 มกราคม 2569 (ค.ศ. 2026) เป็นต้นไป หน่วยงานที่เกี่ยวข้องของไทยอาจเริ่มพิจารณาแจ้งภาคเอกชนถึงแนวทางการปฏิบัติที่เกี่ยวข้อง เพื่อหลีกเลี่ยงปัญหาการส่งออกในอนาคตต่อไป



สหภาพยุโรปปรับอัตราความถี่ในการตรวจสอบอัตลักษณ์และกายภาพ ในพืชและสินค้าพืชที่นำเข้าไปยังสหภาพยุโรป

เมื่อช่วงเดือนกุมภาพันธ์ 2567 ที่ผ่านมา คณะกรรมาธิการยุโรปได้ประกาศ Commission Implementing Regulation (EU) 2024/591 ว่าด้วย การปรับแก้ Implementing Regulation (EU) 2022/2389 เกี่ยวกับการกำหนดอัตราความถี่ในการตรวจสอบอัตลักษณ์และกายภาพพืช สินค้าพืช และวัตถุดิบๆ ที่นำเข้าไปยังสหภาพยุโรปใน EU Official Journal L series



โดยคณะกรรมาธิการยุโรปเห็นควรให้มีการทบทวนอัตราความถี่ในการตรวจสอบอัตลักษณ์และกายภาพในพืช สินค้าพืช และวัตถุดิบๆ ที่นำเข้าไปยังสหภาพยุโรป อย่างน้อย 1 ครั้งต่อปี โดยในครั้งนีพิจารณาจากผลการตรวจสอบสินค้าพืชที่นำเข้าไปในช่วงปี 2565 – 2566 สรุปสาระสำคัญ ดังนี้

- อนุโลมปรับลดอัตราความถี่ในการตรวจสอบพืชจากประเทศที่สาม/ประเทศเพื่อนบ้านในยุโรปที่มีการตรวจพบปัญหาศัตรูพืชกักกันของสหภาพยุโรปลดน้อยลง ตามบัญชีรายชื่อพืชที่ปรากฏในภาคผนวก I (Annex I) กำหนดปรับลดการสุ่มตรวจอัตลักษณ์และกายภาพตามอัตราความถี่ขั้นต่ำที่ระบุ (minimum frequency rate) อาทิ



ดอกผีเสื้อ (*Dianthus*) จากตุรกีที่ระดับร้อยละ 25
 ดอกกุหลาบ (*Rosa*) จากโคลัมเบียที่ระดับร้อยละ 3 ผล
 อาโวคาโด (*Persea americana*) จากประเทศที่สาม
 ทุกประเทศที่ระดับร้อยละ 1 พรุน (*Prunus*) ที่ระดับ
 ร้อยละ 5 และแพร์ (*Pyrus*) ที่ระดับร้อยละ 50

จากประเทศเพื่อนบ้านในยุโรป พีช (*Prunus persica*) จากแอฟริกาใต้ที่ระดับร้อยละ 10 และ
 บลูเบอร์รี่ (*Vaccinium*) จากเปรูที่ระดับร้อยละ 5

- กำหนดปรับเพิ่มอัตราความถี่ขั้นต่ำในการ
 สุ่มตรวจอัตลักษณ์และกายภาพในเสาวรส
 (*Passiflora*) จากเคนยา และบลูเบอร์รี่
 (*Vaccinium*) จากอาร์เจนตินาที่ระดับร้อยละ 50 แม้ว่าปริมาณการนำเข้าจะลดลง



- กำหนดปรับเพิ่มอัตราความถี่ในการตรวจสอบพีชจากประเทศที่สามที่มีการตรวจพบปัญหา
 ศัตรูพืชกักกันของสหภาพยุโรปเพิ่มมากขึ้น ตามบัญชีรายชื่อพีชที่ปรากฏในภาคผนวก I (Annex I)
 กำหนดปรับเพิ่มการสุ่มตรวจอัตลักษณ์และกายภาพตามอัตราความถี่ขั้นต่ำที่ระบุ (minimum
 frequency rate) อาทิ ดอกกุหลาบ (*Rosa*) จากเคนยาและเอธิโอเปียที่ระดับร้อยละ 25 ผลมะนาว
 (*Citrus*) จากอียิปต์ที่ระดับร้อยละ 75 รากและเหง้า (roots and tubercles) ของขมิ้น (*Curcuma
 longa*) และขิง (*Zingiber officinale*) จากเปรู

- ในส่วนของไทย กำหนดปรับเพิ่มอัตราความถี่
 ได้แก่ รากและเหง้า (roots and tubercles) ของขมิ้น
 (*Curcuma longa*) ที่ระดับร้อยละ 25



ภาคผนวก (Annex) ที่เกี่ยวข้อง

- Annex I : อัตราความถี่ของการตรวจสอบอัตลักษณ์และกายภาพพีช สินค้าพีช และวัตถุดิบฯ
 บางชนิดหรือบางประเภท ตามระบุในมาตรา 4(3) Commission Implementing Regulation (EU)
 2022/2389

การบังคับใช้กฎหมาย

กฎระเบียบดังกล่าวมีผลบังคับใช้ 20 วัน หลังจากตีประกาศใน EU Official Journal (ประกาศ ณ วันที่ 21 กุมภาพันธ์ 2567) และให้ปรับใช้ตั้งแต่วันที่ 1 พฤษภาคม 2567 เป็นต้นไป ผู้ที่สนใจสามารถอ่านรายละเอียดของกฎหมายดังกล่าวได้จากเว็บไซต์

https://eur-lex.europa.eu/legal-content/EN/TXT/PDF/?uri=OJ:L_202400591

กิจกรรมสำคัญ

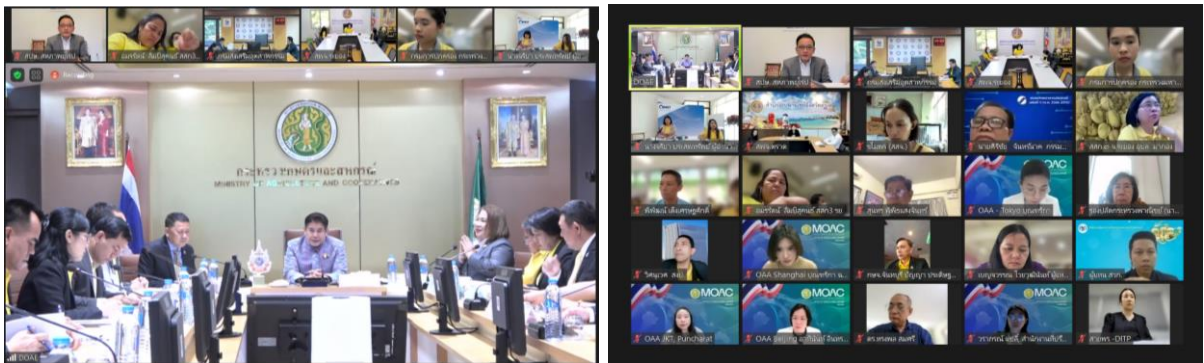
สพช. สหภาพยุโรปเข้าร่วมการประชุมทีมประเทศไทย ณ กรุงบรัสเซลส์

- เมื่อวันที่ 17 เมษายน 2567 สพช. สหภาพยุโรป เข้าร่วมการประชุมคณะกรรมการบริหารทีมประเทศไทย ณ กรุงบรัสเซลส์ ครั้งที่ 3/2567 โดยมีนางกาญจนา ภัทรโชค เอกอัครราชทูต ณ กรุงบรัสเซลส์ เป็นประธานการประชุม พร้อมนี้ได้รายงานสถานการณ์ที่สำคัญด้านการเกษตรแผนการดำเนินงานในปี 2567 และผลการดำเนินงานที่ผ่านมาให้ที่ประชุมรับทราบ



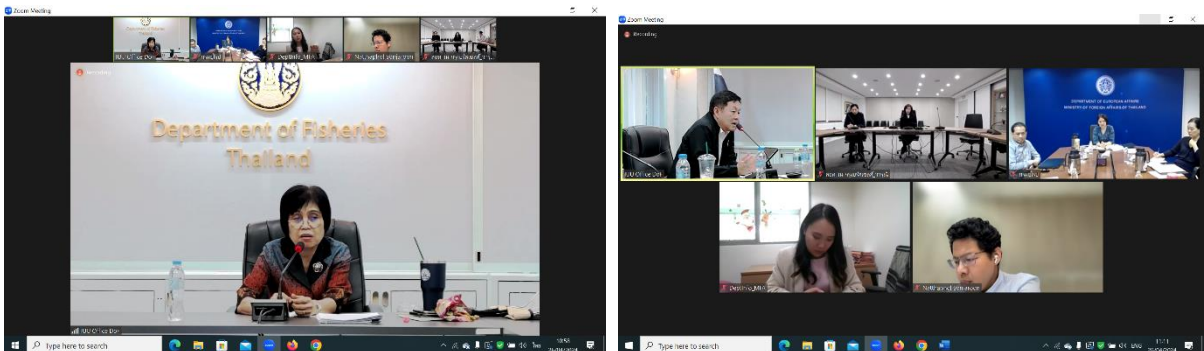
สปช. สหภาพยุโรปเข้าร่วมการประชุม คณะกรรมการพัฒนาและบริหารจัดการผลไม้ ครั้งที่ 2/2567

● เมื่อวันที่ 22 เมษายน 2567 สปช. สหภาพยุโรป เข้าร่วมการประชุมคณะกรรมการพัฒนาและบริหารจัดการผลไม้ (Fruit Board) ครั้งที่ 2/2567 เพื่อหารือสถานการณ์และแนวโน้มการค้าผลไม้ส่งออกจากไทยไปยังต่างประเทศ และการแก้ไขปัญหาผลไม้ภาคตะวันออก ปี 2567 โดยมี ร้อยเอก ธรรมนัส พรหมเผ่า รัฐมนตรีว่าการกระทรวงเกษตรและสหกรณ์ เป็นประธานการประชุม



สปช. สหภาพยุโรป เข้าร่วมการประชุมหารือด้านการดำเนินงาน IUU

● เมื่อวันที่ 26 เมษายน 2567 สปช. สหภาพยุโรป เข้าร่วมการประชุมหารือด้านการดำเนินงานต่อการทำประมงผิดกฎหมาย ขาดการรายงาน และไร้การควบคุม (IUU) ระหว่างกรมยุโรป กรมประมง และหน่วยงานที่เกี่ยวข้อง



สปช. สหภาพยุโรป จัดกิจกรรมสงฆ์น้ำพระ เนื่องในวันปีใหม่ไทย และประเพณีมหาสงกรานต์

- เมื่อวันที่ 12 เมษายน 2567 สปช. สหภาพยุโรป จัดกิจกรรมสงฆ์น้ำพระ เนื่องในวันปีใหม่ไทยและประเพณีมหาสงกรานต์ เพื่อความเป็นสิริมงคล ณ สำนักงานฯ

